

# La Vallée de Bonnan

Exposition fête de l'Osier 2018



## REFERENCES ET REMERCIEMENTS

Photos :  
Régis Schmitt LPO Tarn  
Milan Gravier, Sylvie Gravier, René Rigole  
Conseil Départemental, service environnement,  
Frederic Puech, Elodie Astoul

Documentations :  
Mathieu et Jean-Paul Marion : [www.Milhars.com](http://www.Milhars.com)  
Centre archeologique des pays Albigeois  
Les cahiers Tarnais  
Conseil départemental

Conception : Sylvie Gravier et Damien Fournival ( [www.NESO.design](http://www.NESO.design) )

# La Vallée de Bonnan

Située au Nord-Ouest du Tarn, la Vallée de Bonnan est une petite oasis entourée des grandes entités géographiques du Ségala et du causse du Quercy.

La Vallée de Bonnan se présente sous la forme d'un fond de vallée verdoyant (altitude 150m) qui contraste avec les pentes des 2 versants (400 mètres d'altitude en moyenne) qui sont des milieux secs, similaires au maquis méditerranéen : landes, fourrés et pelouses sèches. Les sols sont pauvres, caillouteux et développent une végétation adaptée à ces conditions. Ce milieu calcaire, type causse, est riche de nombreuses failles où l'eau peut s'infiltrer rapidement. Le fond de la vallée récolte une partie de l'eau, ce qui apporte une humidité permanente qui tranche avec les paysages qui l'entourent.

**Cette zone de rencontre entre des écosystèmes très différents apporte à cette vallée une biodiversité spécifique et remarquable.**

Pour ces raisons, ce territoire est reconnu comme  
**SITE D'INTÉRÊT ÉCOLOGIQUE DE GRANDE VALEUR.**

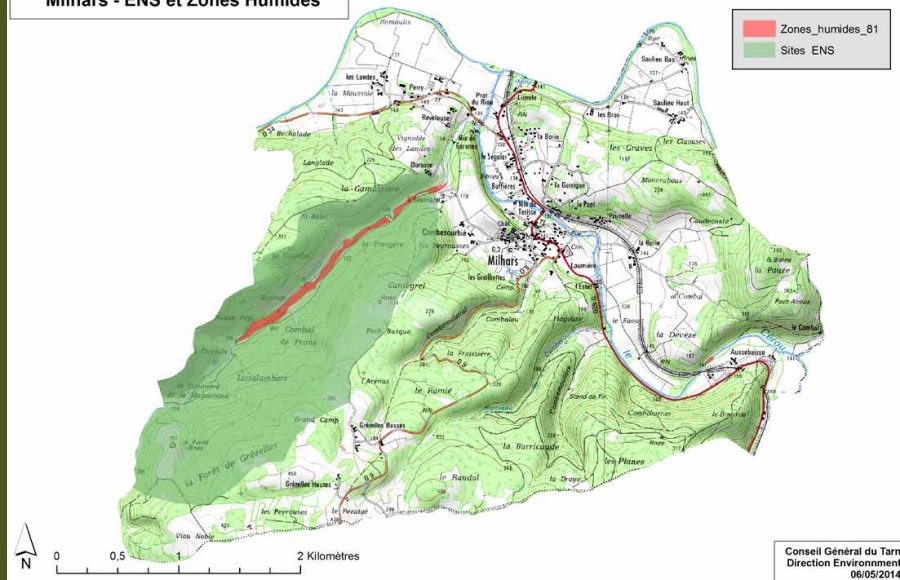
Une ZNIEFF (**Zone Naturelle d'Intérêt Ecologique Floristique et Faunistique**) sur 730Ha

Une ZPS (**Zone de Protection Spéciale**) de 27701 Ha, classée en 2010.  
(Elle s'appuie sur l'inventaire scientifique des Zones Importantes pour la Conservation des Oiseaux)

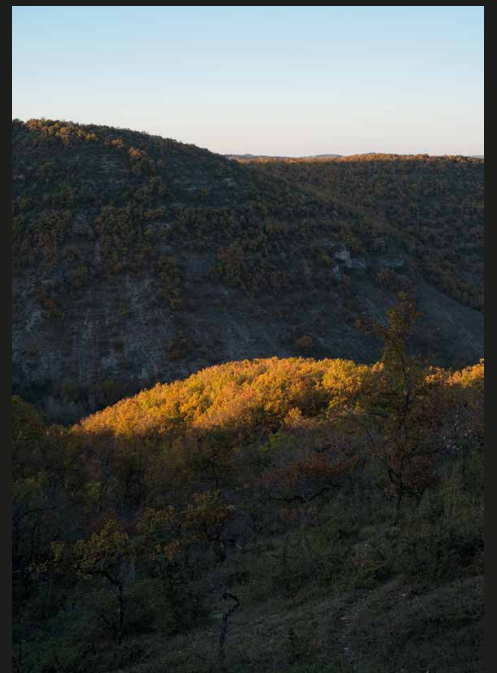
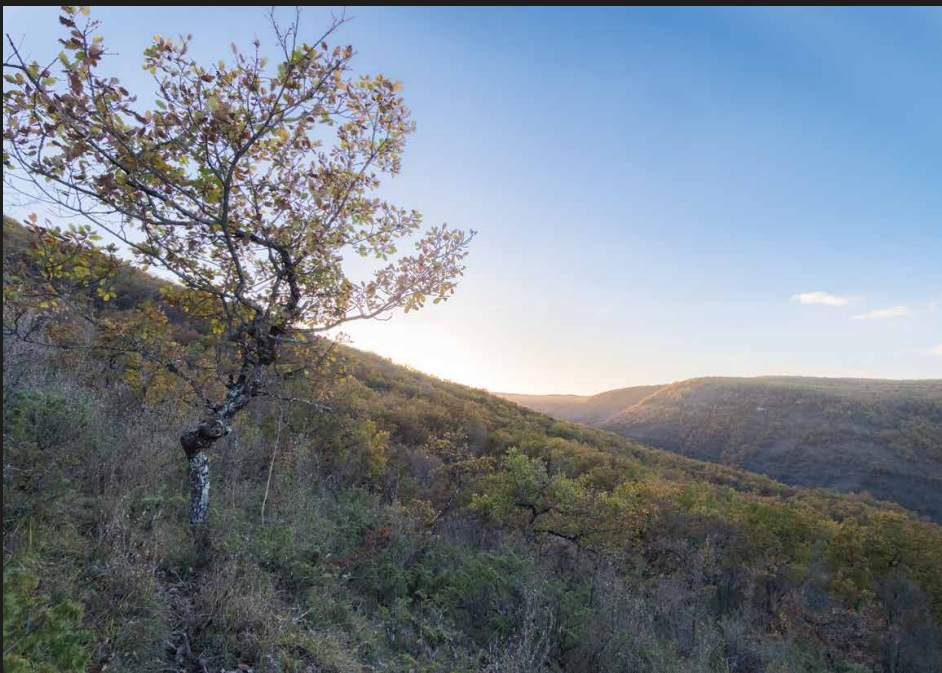
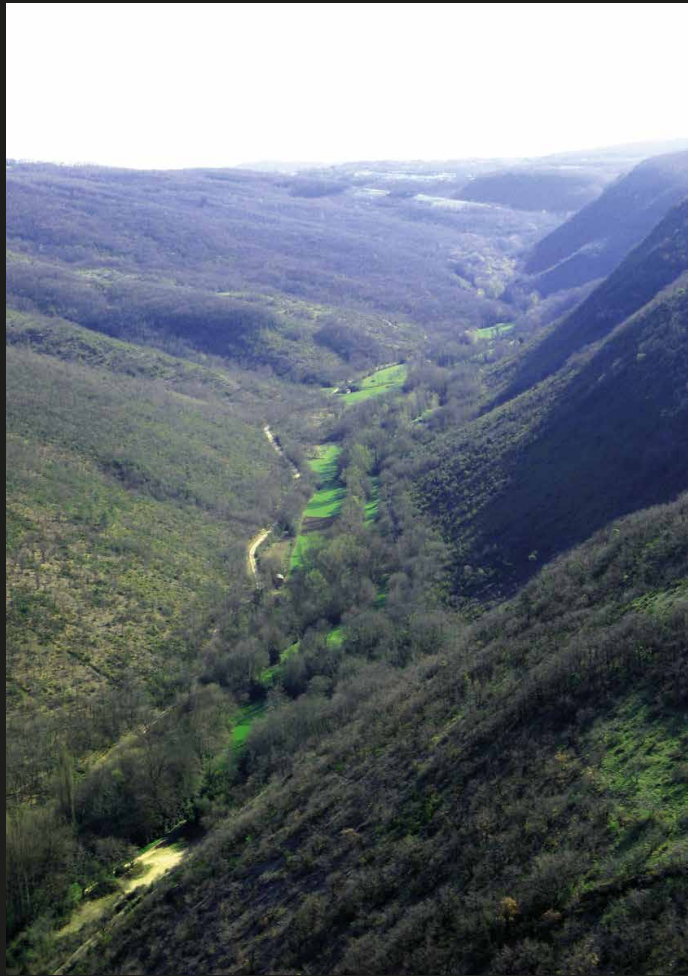
Un ENS (**Espace Naturel Sensible**) établi par le Conseil Général du Tarn en 2002. Il s'étend sur 400Ha et deux communes Milhars et Roussayrolles et est caractérisé par une mosaïque de milieux remarquables, à préserver.



Milhars - ENS et Zones Humides









# La Géologie



Ce sont des terrains constitués à l'ère secondaire (-250 Millions d'années) : phase de sédimentation marine, argileuse et calcaire très puissante appartenant à la Mer d'Aquitaine. Les sols sont constitués de calcaire déposé lentement tout au long de la période jurassique.

Coté Sud, c'est le causse qui se verse dans la vallée de Bonnan : pentes très pierreuses couvertes d'une maigre végétation de buis, genévrier, chênes rabougrés, pelouses sèches.

L'absorption de l'eau se fait en surface par des milliers de fissures, la plupart étroites mais aussi importantes comme l'Igue des Landes à la Gamassière : c'est un décollement de plus de 100 mètres de profondeur sur un à deux mètres de large. C'est la plus grande verticale souterraine naturelle du Tarn, un accident tectonique recréusé par les eaux souterraines.

Le versant Nord est submontagnard forestier : c'est le domaine du chêne pubescent qui en amont compose la forêt de Gréselles exploitée jadis par les charbonniers, le sol est constitué de grès gris très durs. Dans la vallée les argiles forment des prés avec de nombreuses sources.

A Bonnan, tout le massif ouest doit retenir dans son sous-sol de grandes quantités d'eau qui déversent par temps de pluie.



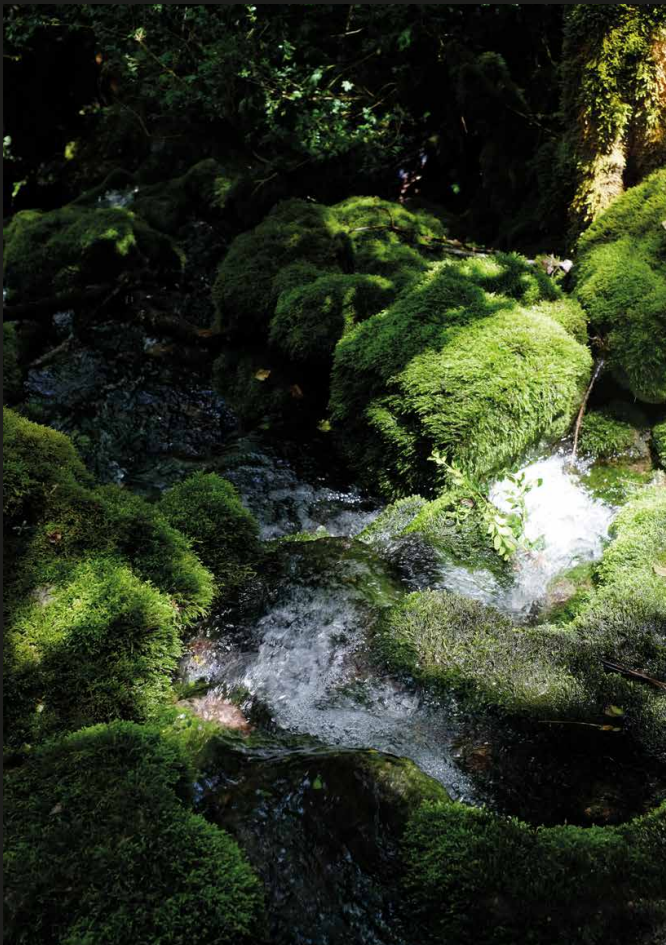


# Les Sources





# Le Ruisseau



## Le ruisseau de Bonnan

Dans un chant valon à coté de mon coté  
 Dans la verdure en feu, un petit ruisseau  
 S'écoule par son sentier droit de flots ondulés  
 Il émane une eau d'argent parmi les arbustes verts.

Après de nos pas nous venons à Bonnan,  
 Nous allons vers vous, vers votre vert feuillage,  
 Et nous venons à vous, à vous, à vous, à vous,  
 Et il n'est que pour nous, pour les enfants.

Nous aimons le char pour votre de feuillage,  
 Aujourd'hui la pierre est devenue feuillage,  
 Il est plus, plus, plus, plus, plus, plus, plus, plus,

Combien de souvenirs rappellent l'enfance,  
 Le ruisseau de Bonnan est l'enfance de Bonnan,  
 Souvenirs, souvenirs, souvenirs, souvenirs,

Tout à Valenciennes le 15 et 16 Février 2001

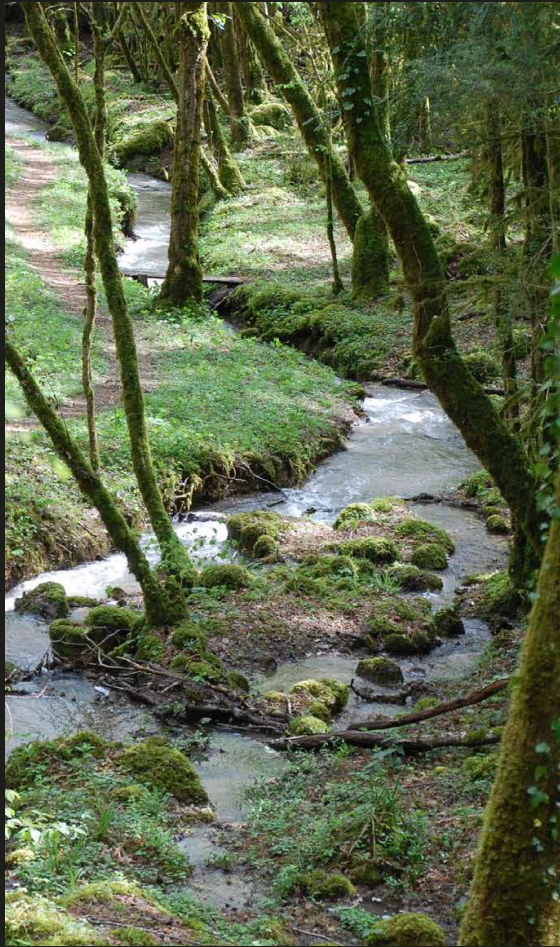
*J. Mercadier*

Poème de Jean Mercadier, 2001

Le ruisseau de Bonnan prend sa source au dessus de La fontaine Mère de Dieu entre Roussayrolles et Milhars et après 6,1km, se jette dans le Cérou au lieu-dit "La garenne".



# La Mégaphorbiaie



## Mégaphorbiaie



La Mégaphorbiaie est un type de zone humide caractérisée par des formations à hautes herbes. Stade transitoire entre zone humide et forêt, il est difficile de la conserver en l'état, une fauche tous les 4 ans est nécessaire.

Reconnaisable à ses ombelles blanches, l'immense Angélique des bois peut atteindre 3 mètres de haut ! On y trouve également la Prêle, la Saicaire aux longues inflorescences rose pourpré semblables à des épis, mais aussi l'Eupatoire chanvrine très dominante ici avec ses couleurs rosées et surtout sa feuille ressemblant à celle du chanvre.

En contact direct avec la nappe d'eau accompagnant le Bonnan, cette zone humide est parfois ennoyée ; c'est cet échange entre terre et eau qui crée ce milieu naturel si particulier et fragile.



Illustration : Isabelle Dubois



# La Cascade Pétrifiante



## LA CASCADE PÉTRIFIANTE

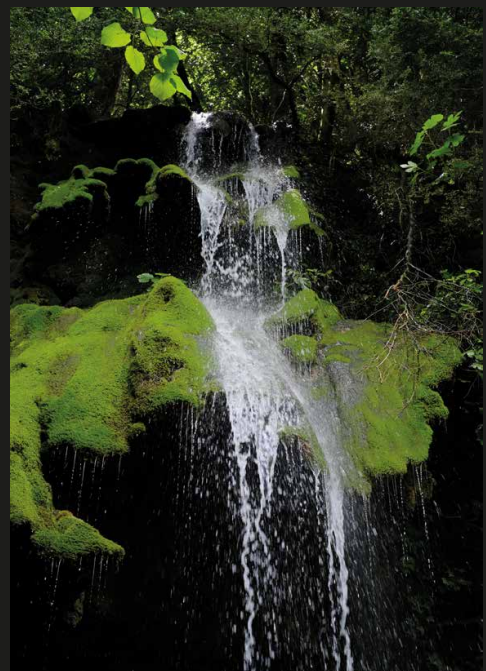
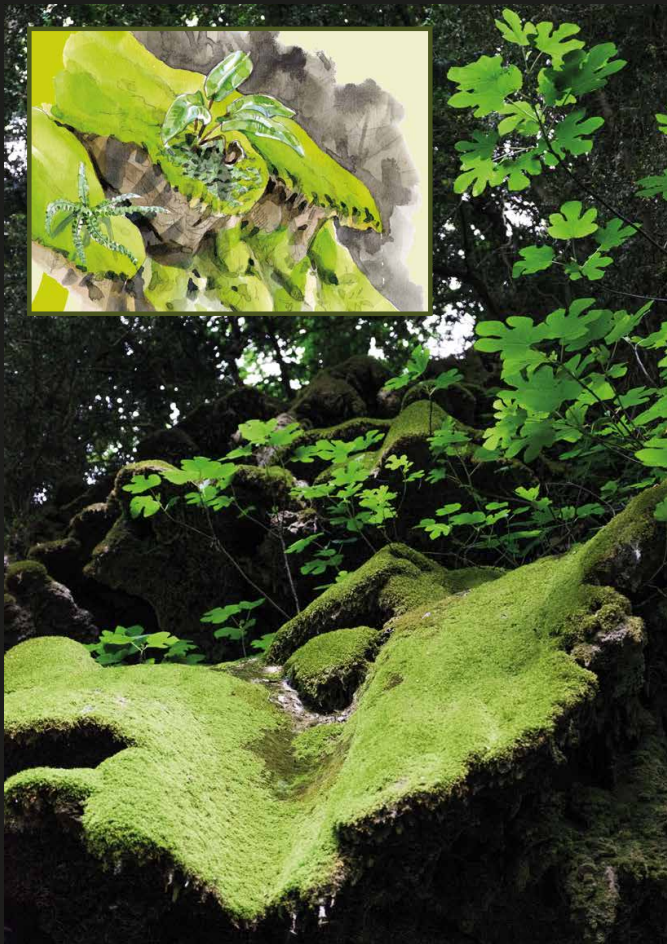
Ou Cascade de la Roque Pépi (le rocher qui pisse)

Au fond de la vallée, sur la rive gauche de Bonnan, nous découvrons "la cascade" aux multiples calcifications.

En amont, un puit d'entrée de 1 m de diamètre sur 3m de profondeur fait jaillir en source vauclusienne, un ruisseau souterrain très étroit.

L'eau chargée de calcaire est à l'origine de cette formation spectaculaire ! L'eau s'infiltré dans ce massif karstique précipitant le calcaire sous forme de cristaux (tuf) qui encroûtent les mousses (cratoneuron) par couches successives.

Cette micro zone humide est le siège d'une biodiversité très particulière composée de mousses et de lichens fragiles tributaires de la composition chimique de l'eau. On y trouve également des fougères scolopendre. Un milieu qui se perpétue par lui-même en l'absence de pollutions (nitrates, phosphates) ou d'éventuels assèchements prolongés.





# La prairie de fauche

## Prairie de fauche

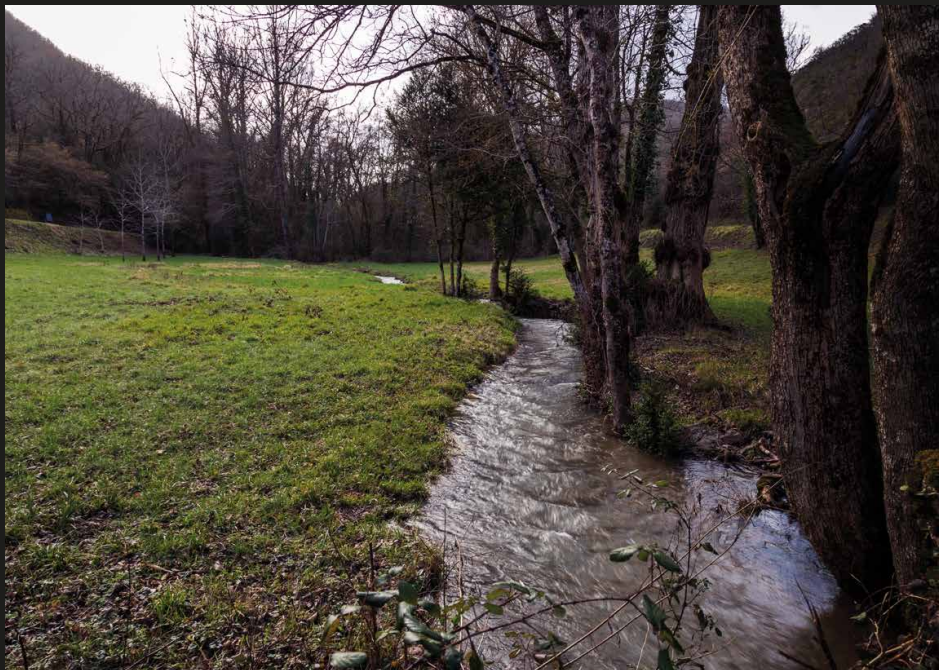


A la faveur d'un sol plus fertile et facilement mécanisable, le fond de vallée de Bonnan est constitué de multitudes de prairies fauchées de tailles diverses. Le maillage de haies associé constitue un système bocager riche pour la biodiversité. En effet, l'alternance d'espaces ouverts et fermés, les corridors créés par les haies contribuent à varier les habitats naturels et à les faire communiquer entre eux.

Les prairies sont chargées de fleurs sur lesquelles le papillon Gazé vient butiner, à moins que l'Empuse penné ne vienne le contrarier ! Sous le chant des grillons, la multitude de criquets sont autant de proies pour de nombreuses espèces d'oiseaux, Bondrées apivores, Mélanges, Huppés fasciés ... Autrefois pâturé dans sa totalité par des troupeaux ovins et de façon extensive, le fond de la vallée de Bonnan est aujourd'hui fauché.



Illustration : Thomas Chiffon





# La forêt

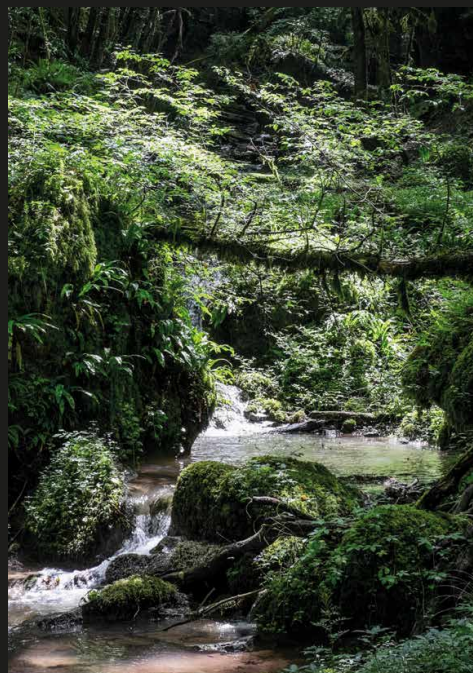
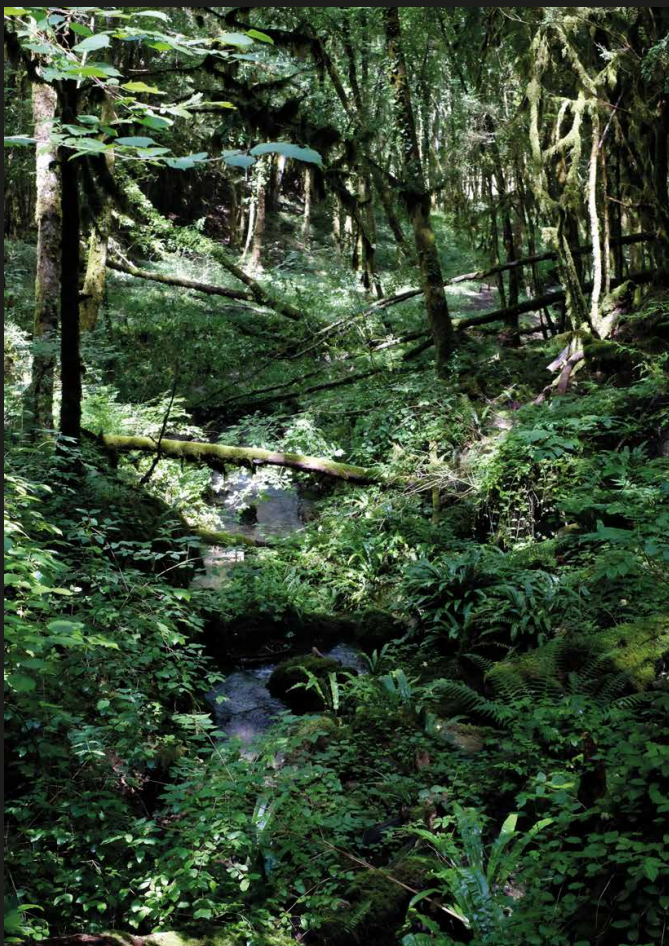


Composée essentiellement de chênes rouvre, pédonculé et pubescent, d'érables champêtre et de Montpellier, de charmes...

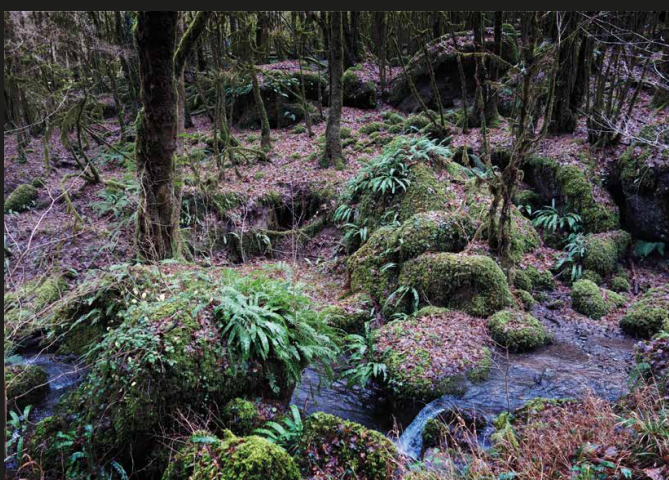
Après la guerre de 1914, des équipes de charbonniers italiens et espagnols y exploitent le bois pour fabriquer du charbon de bois.  
Un grand incendie en été 1928 dévasta toute la forêt de Bonnan qui se reconstitue depuis cette date.



## Le Sous-bois



Tout au fond de la vallée, dans l'ombre fraîche d'un ravin, le ruisseau devient torrent et dévale en cascades au cœur d'un chaos de roches. Sous la voûte de grands frênes et d'érables couverts de mousse, le sous-bois développe une végétation de type montagnard: fougères, Lys Marlagon, Ancolles avec une impression de forêt vierge. L'atmosphère est magique et on se prend à chercher les elfes et les lutins...





# Les fleurs

Neotinea ustulata



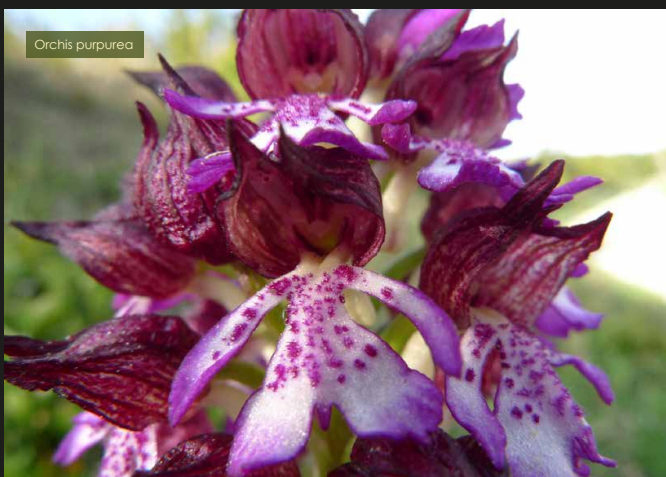
Ophrys scolopax

Centaurée



Fritillaria meleagris

Orchis purpurea



Serapias lingua



# La flore



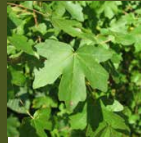
Aulne



Charme



Chêne



Erable champêtre



Frêne commun



Noisetier commun



Peuplier



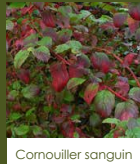
Saule



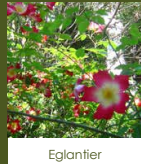
Aubépine



Buis commun



Cornouiller sanguin



Eglantier



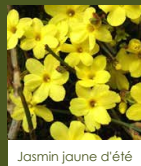
Epine vinette



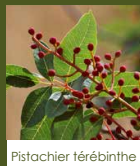
Genévrier commun



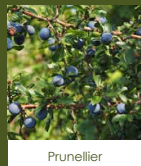
Germandrée des montagnes



Jasmin jaune d'été



Pistachier térébinthe



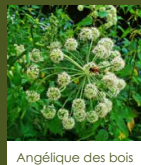
Prunellier



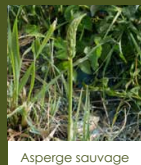
Prunus Ste Lucie



Ronces



Angélique des bois



Asperge sauvage



Asphodèle



Bruyère vagabonde



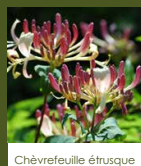
Cardoncelle mou



Catananche bleue



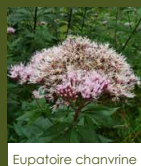
Céphalantère rouge



Chèvrefeuille étrusque



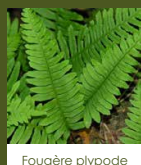
Epière annuelle



Eupatoire charvrière



Euphorbe des vallons



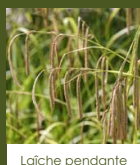
Fougère plypode



Iris des marais



Jonc diffus



Laïche pendante



Lamier jaune



Leuzée conifère



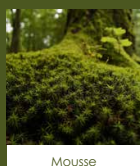
Liseron de Biscaye



Lys martagon



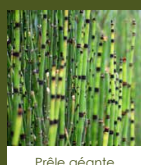
Mélitte à feuille de mélisse



Mousse



Phalangère à fleurs de Lys



Prêle géante



Raiponce orbiculaire



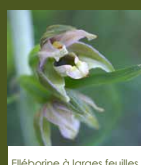
Rubanier d'eau



Safran des prés



Salicaire commune



Eléborine à larges feuilles



Limodore avortée



Ophrys mouche



Orchis bouc



Orchis élevé



Orchis pourpre



Orchis singe



# Les Insectes

Coccinelle



Calosoma sycophanta



Calopteryx virgo



Cicada orni



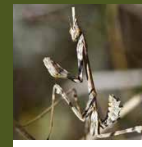
Taupin violacé



Antaxie cévenole



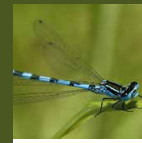
Empuse commune



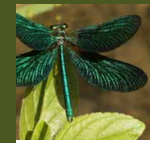
Cordulia à corps fin



Agrion de Mercure



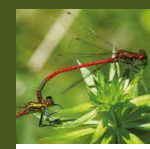
Calopteryx virgo



Cordulégraste bidenté



Pyrrhosoma nymphula



Mantis religiosa



Agapanthia villosivirescens



Libelloides coccajus





# Les Papillons



Anthocaris cardamines



Gonepteryx rhamni



Melanargia galathea



Inachis io



Lysandra bellargus



Vanessa cardui



Papilio machaon



## Les Amphibiens



Crapaud commun



Salamandre tachetée (très timide!)



Grenouille agile

## Les Mammifères



Ecureuil roux



Souille créée par les sangliers



Chevreuil



Crapaud calamite

Alyte accoucheur

Péloïde ponctué

Rainette méridionale

Triton marbré

Couleuvre de Montpellier

Anguille européenne

Ecrevisse à pattes blanches

Cerf

Renard



# Les Oiseaux



Chevêche des terriers



Geai des chênes



Pic épeiche



Grosbec casse-noyaux



Epervier



Faucon pèlerin



Grand Duc d'Europe



Trichodrome échelette



Busard St Martin



Circaète Jean le Blanc



Aigle Botté



Bécasse des bois



Autour des palombes



Alouette Lulu



Tourterelle des bois



Huppe fasciée



Pie grièche écorcheur



Milan noir



Faisan



# Les Traces et Vestiges de l'Histoire

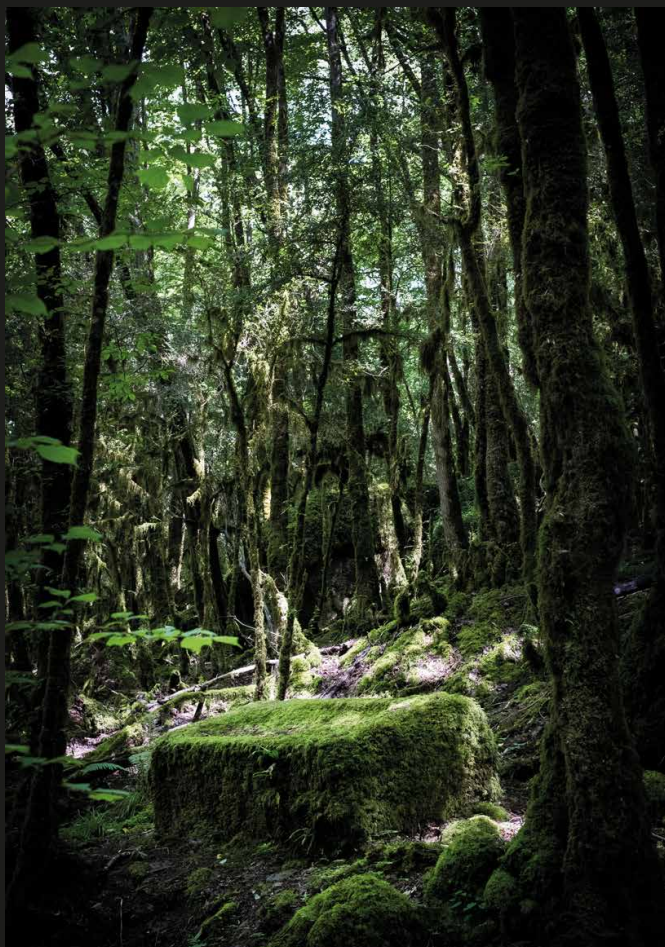
Bonnan est une vallée historique, elle a hébergé des populations depuis des temps immémoriaux. Une quantité de vestiges et de souvenirs sont ici jalousement abrités dans ce havre de paix et de tranquillité.

Des tombes néolithiques (-4000 à -3000) jalonnent la vieille voie de Roussayrolles à Féneyrols et 3 dolmens dominent les cotteaux. Avec le réchauffement post-glaciaire, les Néolithiques ont occupé les causses à végétation clairsemée et ont pratiqué les premières cultures sur leurs sols faciles à travailler.

À l'époque gallo-romaine (100-400), l'occupation paraît relativement dense sur les bons sols de la bordure orientale de la Grésigne, de Milhars à Campagnac. Milhars (Milliacum) correspond à une borne millicaire sur une route gallo-romaine qui faisait communiquer l'Albigeois avec le Quercy.

Puis ce fut l'invasion des wisigoths, leur capitale est Toulouse avant qu'ils soient chassés par Clovis en 507.

Sur le flanc Est, se trouvent les emplacements et les restes de sarcophages Mérovingiens. L'époque mérovingienne s'écoule entre le sacre de Clovis en 481 et celui de Pépin le Bref en 751.



Le monastère de Bonnan au lieu dit "La Forêt" de Grézelles culmine à 351m d'altitude. Il a sans doute été bâti par les moines Bénédictins installés à St Antonin à partir de 763. C'étaient des moines défricheurs.

Après la disparition des moines Bénédictins en 1090, ce sont les moines suivant la règle de St Augustin qui leur succèdent en 1099. La croisade contre l'hérésie cathare conduit à la disparition de la vicomté et des moines en 1227.

La guerre de 100ans (1337-1453) et l'adoption de la religion réformée chassa définitivement les moines Augustins de St Antonin.

Le Monastère possédait une pisciculture: reste de barrage daté du 14<sup>ème</sup> siècle (moines Augustins de St Antonin).

En fait, ce sont 3 barrages qui avaient été bâtis, pour contrôler l'irrigation vers les champs et près et aussi pour créer une pisciculture.

Vers 1650, François II de Cazillac-Cessac, Marquis de Milhars fit refaire entièrement les bâtiments de la bâtisse du "monastère" le transformant en ferme.

Le monastère a été habité jusqu'en 1928.

En contrebas des Clauzels, l'eau de Bonnan fut captée par un capucin en 1636 pour la conduire par gravitation à travers une canalisation en terre cuite vers le parc du château de Milhars.

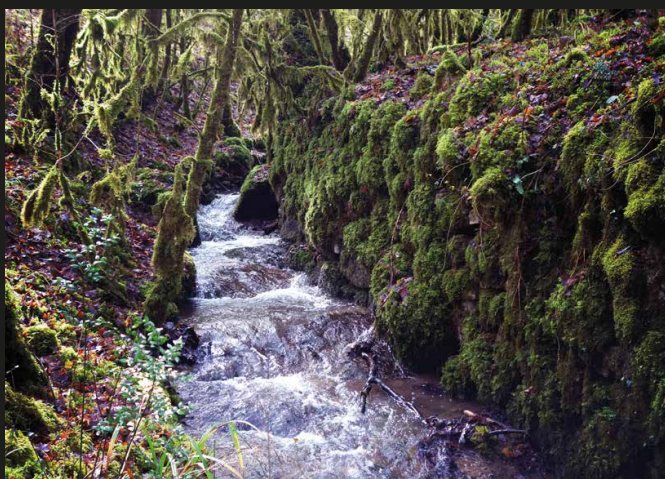




# Les Traces et Vestiges de l'Histoire

Sur le chemin vers Roussayrolles, gisent les restes du "Prieuré de la Madeleine" signalé en 1288 comme une fondation par les religieux de Chancelade en Périgord. La dévotion à Sainte Madeleine (patronne des Cardeurs et des Tonnelliers) remonte à la période 650-1100. Le culte de Sainte Madeleine se développa aux 11e et 12e Siècle.

La chapelle est démolie peu après la Révolution et est demeurée à l'état de ruines, cependant il a été rapporté que des offices religieux étaient pratiqués dans cette chapelle avant 1914 et qu'au XIXème Siècle un pèlerinage se tenait le 22 juillet. (Il semble que des constructions d'habitation existaient autour de cette chapelle dont un moulin à eau en limite des communes de Milhars et Roussayrolles.) Vers 1920, les pierres en grès de cette chapelle ont été empruntées et descendues pour construire une grange que l'on peut voir en contrebas quand on remonte le Bonnan par le défilé.

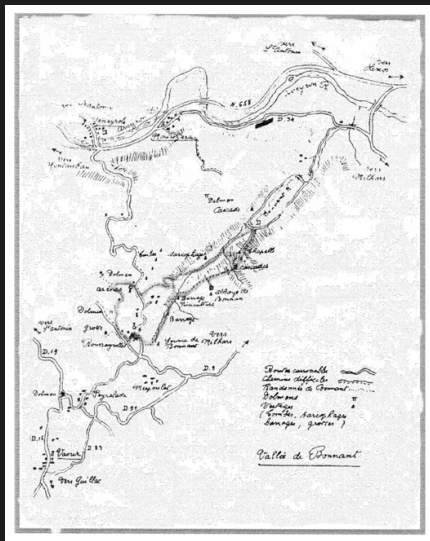


A plusieurs endroits, de nombreux bâtis et autres traces témoignent d'une vie économique agricole et artisanale : consolidation des rives du ruisseau, murettes dans les prés, murets le long des chemins, cabanes en pierres sèches. Vignobles sur les pentes jusqu'à la crise du phylloxera. Production de foin et de fagots pour tout le village jusque dans les années 1950. Espaces de pâturage pour vaches et brebis. Vergers de puniers pour les pruneaux, Cressonnières, élevage de poissons et d'écrevisses. Taille de la pierre avec les blocs de grès avec fabrication d'abreuvoirs, de meules ou de linteaux. Fabrication de charbon de bois.








# Les Randonnées



La vallée n'est plus habitée : elle est fréquentée par les randonneurs, touristes, cyclistes, chasseurs et cueilleurs..

Le sentier de Bonnan, itinéraire géré par le Département permet de profiter de cet échantillon de paysage rare, vous invite à explorer et savourer un espace naturel sensible et fragile.

3 parcours officiels de randonnées visitent la "Vallée de Bonnan" :

-  Boucle de la Vallée de Bonnan sur 5 km
-  Boucle de Bonnan - Roquepepi sur 12 km
-  Boucle Forêt de Grézelles - Vallée de Bonnan sur 18 km

